

はじめに step 1 -----> step 4

step

1 同梱物をご確認ください。

CX-20

セット内容：ベースユニット×1
ClickShare ボタン×1
同梱アクセサリ：DCアダプタ
(A、C、G、IタイプのACクリップ付き)
壁取り付け用ユニット
安全マニュアル



CX-30

セット内容：ベースユニット×1
ClickShare ボタン×2
同梱アクセサリ：DCアダプタ
(A、C、G、IタイプのACクリップ付き)
壁取り付け用ユニット
安全マニュアル



CX-50

セット内容：ベースユニット×1
ClickShare ボタン×2
同梱アクセサリ：DCアダプタ
(地域ごとに対応した電源コード付き)
安全マニュアル



step

2 必要な機器を用意してください。

●無線LAN接続できる
コンピューター



●表示機器
(プロジェクターまたはモニター)



●ケーブル ▶ HDMIケーブル
※VGA(15ピン)ご利用の場合は、別
途変換アダプタ(アクティブタイプ)
が必要です。

●web会議用周辺機器(カメラ・マイク・スピーカー)
※必要に応じてご用意ください。



step

3 バルコ社メンバー「myBarco」に登録してください。

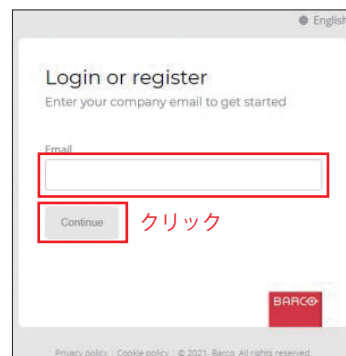
1 Barcoウェブサイトへアクセス

1. <http://www.barco.com> へアクセスし、
“myBarco partner zone”をクリックしてください。

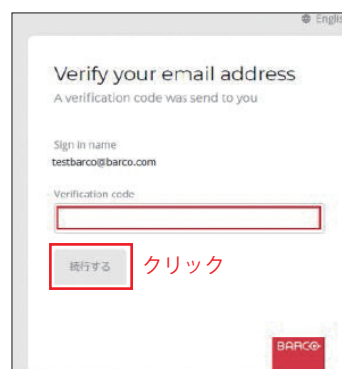


2 e-mailアドレス入力

1. 登録するe-mailアドレスを入力してください。
※会社・学校・団体のメールアドレスで登録ください。
hotmail、gmail等のフリーメールアドレスは不可。



2. 入力したe-mail宛に送信されるメールに表示され
ている“Verification code”を該当欄に入力してくだ
さい。



③ お客様情報を入力

1. 利用者情報を入力してください。

※すべてアルファベットで入力

会社・学校・団体名

名

氏

"Japan"を選択

パスワードを設定

パスワードを再入力

2. 組織・その他情報を入力してください。

利用言語を選択

会社・学校・団体住所を入力
(日本語入力可)

電話番号

バルコの担当者氏名
(不明の場合は空欄)ユーザーの場合は"End-user"、
販売パートナーは"該当"を選択ください"Workplace(Meeting Room
& Corporate Lobby)"を選択MyBarco登録の理由を選択。
通常は、"I need product support"
を選択

step

4

アクティベーション用有線LANを用意してください。

有線LANケーブルの仕様確認

機器の起動時に、ClickShare ベースユニット(本体)に有線 LAN ケーブルを接続する必要があります。有線LAN ケーブル接続について下記をご確認ください。(ネットワーク管理者へご確認ください)

- ① DHCP サーバーより IP アドレスを自動取得できること。
※ただし IP アドレスが『192.168.2.xxx』、サブネットマスクが『255.255.255.0』で無いこと。
- ② 有線LAN ケーブル経由でインターネットへ接続し、ファームウェアファイルをダウンロードできること。
- ③ プロキシサーバーの設定をすることなくインターネット接続が可能であること。

※有線LANケーブルの仕様が上記に合わない場合は、購入販売店までお問い合わせください。

step

5

周辺機器を設置します。

- ① ClickShareと周辺機器(カメラ・マイク・スピーカー※必要に応じて)とを **step 2** で用意した映像ケーブルで接続します。

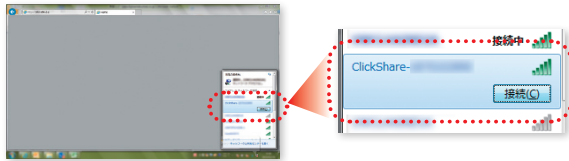


step

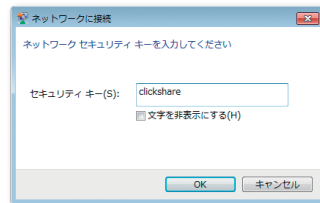
6

各設定のためにClickShare管理画面へアクセスします。

- ① PCのWi-Fi接続機能で、ClickShareに接続します。
(SSID: ClickShare-xxxxxxx xは数字羅列)



- ② 接続パスワードを入力します。
(デフォルトはclickshare)



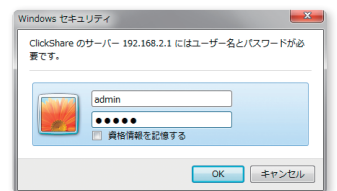
- ③ ブラウザのアドレスにClickShareのIPアドレスを入力します。
(デフォルトは192.168.2.1)
※対応ブラウザ: Chrome, Edge, firefox, Safari



- ④ 証明書エラーが表示される場合は、「詳細設定」をクリックし、「このサイトにアクセスする」をクリックします。(ブラウザによって表示が異なります)



- ⑤ ユーザーID、パスワードを求められた場合、入力します。
(デフォルトはadmin/admin)



- ⑥ 右記のページにアクセスできれば設定が可能な状態となります。



設定ウィザード

ClickShareを初回起動すると、設定ウィザードが起動します。初期設定内容を入力します。「次へ」をクリックすると次のステップに進みます。

ウィザードで設定できる項目

① カスタマイズ

投影画面に表示される内容を入力します。
必要に応じて、ご希望の内容を選択、もしくは入力します。



② システム

時間と日時を選択します。
日本の場合は「+9:00 Osaka,Sapporo」を選択し、日時を設定します。

③ セキュリティー

ご希望のセキュリティーレベルを設定します。

④ パスワード

webUIのパスワードを入力します。
デフォルトは「ID: admin、Password: admin」です。

⑤ ネットワーク

ご希望の周波数帯域を設定します。Wi-Fiパスワードを入力します。
デフォルトは「clickshare」です。

P.6 「ClickShareベースユニットの無線LANの設定を変更する」参照

ファームウェアを更新する

ベースユニットソフトウェア（ファームウェア）を最新版でご利用いただけるよう、定期的な更新をお願いいたします。2つの方法（Web管理画面経由、USBスティック経由）で更新ができます。

Web管理画面

- ソフトウェアをダウンロードします。ソフトウェアの最新バージョンを内田洋行のWebサイト (http://office.uchida.co.jp/ict/clickshare/cx_series/support.html) からダウンロードします。
- ファイルを解凍します。
- Web管理画面にアクセスします。
P.3 step 6 参照
- [サポート & アップデート]メニューをクリックします。
- [ファームウェアの手動アップデート]をクリックします。
- ファームウェアを保存したフォルダを開き、拡張子「.enc」ファイルを選択し、[開く]をクリックします。
- アップロードが始まります。
- アップロード完了後、ボタンを再度ペアリングしてください。

内田洋行のWebサイト



USBスティック更新

- USBメモリを用意します。
(パスワード保護などがかかっていないもの)
- ソフトウェアをダウンロードします。
Web管理画面経由の①参照
- USBメモリをPCに挿し、拡張子が「.enc」のソフトウェアをUSBメモリにコピーします。
- USBをPCから抜き、ClickShareベースユニット前面のUSBポートに差し込みます。
- アップロードが始まり、次にファームウェアの更新が始まります。
- 完了後、USBメモリを抜いて、ボタンを再度ペアリングしてください。

ボタンのペアリングを行う

ご購入後、あるいはファームウェア更新後必ず行ってください。また、会議室を移動するなどで、ボタンを別のベースユニットに関連付けたい場合は、ペアリングを行ってください。

- ClickShareベースユニットの電源をONにします。
(すでにONになっている場合はそのままお使いいただけます)
- ボタンをベースユニット前面のUSBポートに差し込みます。



- ボタンが点滅します。表示機器をつないでいる場合は右のように表示されます。
- ボタンが緑色に点灯します。画面には右のように表示されます。
- ボタンを取り外してください。

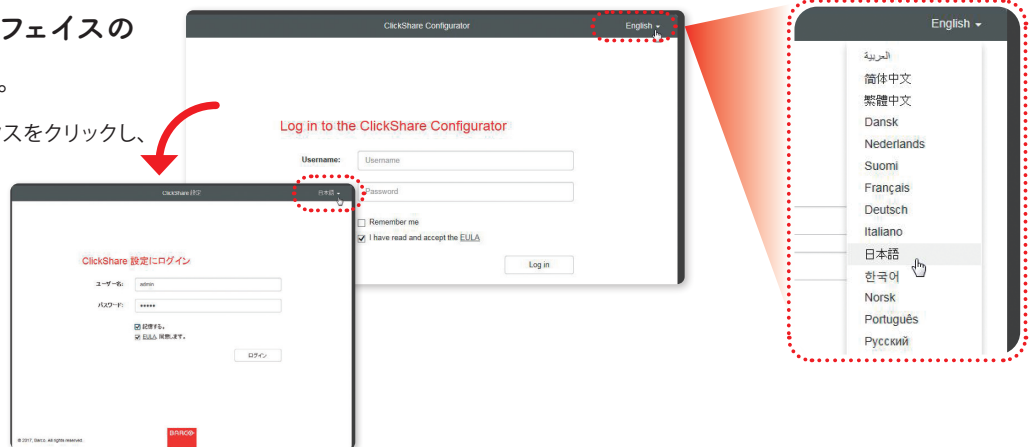
ペア作成と更新はビジュー状態です。

ボタンのペア作成と更新が完了しました。

日本語を表示する

ClickShare Webインターフェイスの表示を日本語に設定します。

- 1 画面右上の言語ドロップダウンボックスをクリックし、目的の言語を選択します。



目的の投影画面やPCのメッセージ表示を日本語に設定します。

- 1 管理画面にアクセスします。
- 2 [カスタマイズ]メニュー、「画面に表示されるID」の順にクリックします。
- 3 プルダウンメニューより日本語を選択します。
- 4 変更を保存ボタンを押します。



解像度を変更する

画面が出ない、端が切れる、など解像度が合わない場合は、表示機器に合わせて変更することができます。

- 1 Web管理画面にアクセスします。
P.3 step 6 参照
- 2 [ディスプレイと音声]メニューをクリックします。
- 3 解像度を、プルダウンメニューより選択します。
最適な解像度(表示デバイスの対応解像度に合わせる)を選択します。
- 4 「変更を保存」ボタンを押します。



スリープモードを変更する

ClickShareの待ち受け画面を常に表示しておきたい場合や、使っていない時間は電源オフの状態にしておきたい場合などに、スリープモードの設定を変更することができます。

- 1 Web管理画面にアクセスします。
P.3 step 6 参照
- 2 [システム]メニューをクリックします。
- 3 [省電力]にて、「スタンバイまでの時間」とスタンバイモードを選択します。



ClickShareベースユニットの無線LANの設定を変更する

お使いいただく環境に合わせて、無線LANの帯域やSSID・パスワードを変更することができます。

① Web管理画面にアクセスします。

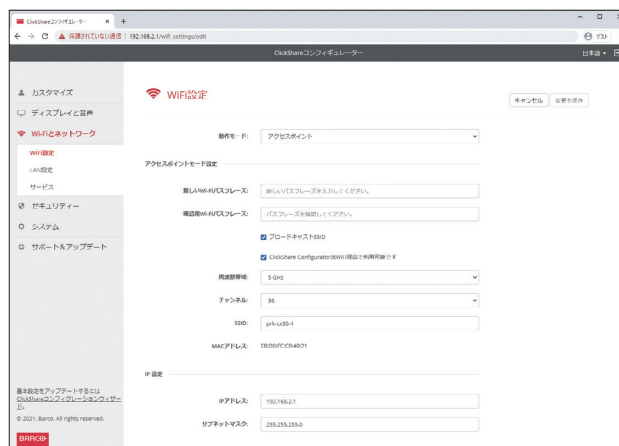
P.3 step 6 参照

② [Wi-Fiとネットワーク]メニューをクリックします。

③ [WiFi設定]にて、アクセス先IPアドレス、SSID、無線LANの帯域やチャンネルなどを変更します。

④ ボタンを再度ペアリングします。

P.4 「ボタンのペアリングを行う」参照



NOTE: Wi-Fiの干渉を防止するための注意点

複数台のClickShareを近接して設置する場合、無線LANの帯域を調整いただくことで、電波干渉を回避することが可能です。

* 隣り合うClickShareが異なるチャンネルになるように調整する

5GHz・・・36,40,44,48のいずれかを選択する

2.4GHz・・・1・6・11、2・7・12のように、5チャンネル空けて選択する

パスワードを変更する

モバイル機器や、ゲストの接続を制限する場合に、無線LANのパスワードを変更することができます。

① Web管理画面にアクセスします。

P.3 step 6 参照

② [Wi-Fiとネットワーク]メニューをクリックします。

③ [WiFi設定]にて、「新しいWi-Fiパスワード」「確認用のWi-Fiパスワード」を入力します。

④ ボタンを再度ペアリングします。

P.4 「ボタンのペアリングを行う」参照



管理者以外からの設定変更を制限する場合に、web管理画面のパスワードを変更することができます。

① Web管理画面にアクセスします。

P.3 step 6 参照

② [セキュリティ]メニューをクリックします。

③ [パスワード]にて、「webUIパスワード」の、古いパスワードと新しいパスワードを入力します。



最新のサポート情報は右記 ClickShare ユーザーサポートwebサイトに掲載されております。こちらもあわせてご確認ください。

ClickShareユーザーサポートwebサイト
<http://office.uchida.co.jp/ict/clickshare/>

上記の方法で解決しない場合は、ウチダヘルプデスクまでご相談ください。サポートを円滑に行うため、お問い合わせ前に以下の情報をご用意ください。

- 弊社製品の種類及び製品型番 (P/N) とシリアルナンバー (S/N)。
- ご質問内容 (現在の状態、症状など。エラーメッセージが表示されている場合はその詳細を書きとめるか、スクリーンショットを保存してください。)
- ご使用中の ClickShare ファームウェアおよびソフトウェアのバージョン。

ウチダヘルプデスク

電話によるお問い合わせ：フリーダイヤル ☎ 0120(101)884
携帯電話からはこちら：047(700)8203
※受付時間/平日(月～金)9時～17時(弊社休業日を除く)
Eメールによるお問い合わせ：ebos-help@esco.co.jp

オプションサービス(有償)として、各種初期設定作業を承っております。詳細は販売店・内田洋行営業担当までお問い合わせください。